

ΑΡΧΗ 1ΗΣ ΣΕΛΙΔΑΣ

ΚΕΝΤΡΙΚΗ ΕΠΙΤΡΟΠΗ ΕΙΔΙΚΩΝ ΜΑΘΗΜΑΤΩΝ
ΠΑΡΑΣΚΕΥΗ 21 ΙΟΥΝΙΟΥ 2013
ΕΞΕΤΑΖΟΜΕΝΟ ΜΑΘΗΜΑ: ΑΡΜΟΝΙΑ

Δίνεται η παρακάτω μελωδία:

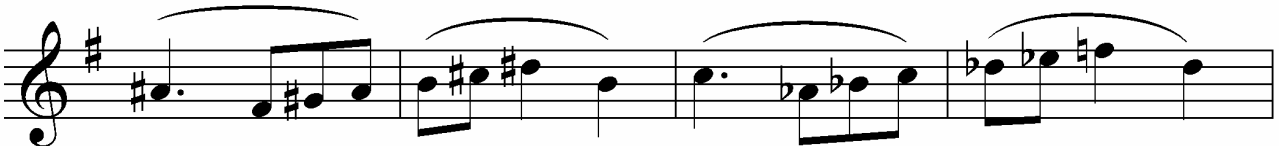
Moderato



5



9



13



ΖΗΤΕΙΤΑΙ:

Να εναρμονισθεί η μελωδία αυτή σε τέσσερις (4) φωνές.

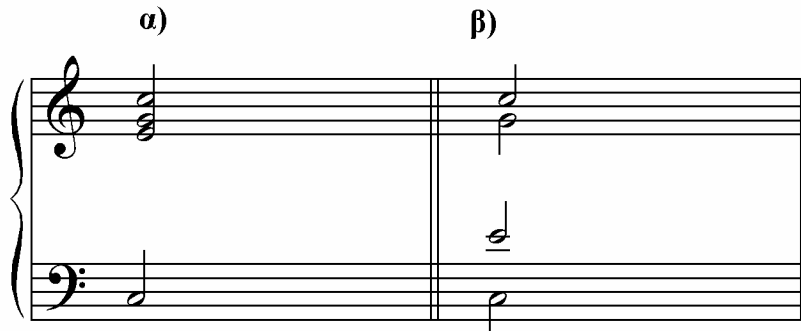
ΤΕΛΟΣ 1ΗΣ ΑΠΟ 4 ΣΕΛΙΔΕΣ

ΑΡΧΗ 2ΗΣ ΣΕΛΙΔΑΣ

ΔΙΕΥΚΡΙΝΙΣΕΙΣ

- I. Η εναρμόνιση της μελωδίας μπορεί να γραφεί σε δύο πεντάγραμμα με δύο κλειδιά κατά τον (α) ή (β) τρόπο, αλλά όχι με ανάμειξή τους (βλέπε το παρακάτω παράδειγμα).

Παράδειγμα:



Η αναγραφή βαθμίδων με λατινικούς ή άλλους συμβολισμούς, καθώς και η αρίθμηση στη γραμμή του μπάσου, δεν είναι υποχρεωτικές.

- II. Η χρησιμοποίηση δυνατοτήτων εναρμόνισης της μελωδίας, που είναι επιπλέον του υποχρεωτικού αρμονίας, επιτρέπεται.
- III. Περισσότερες από μία εναρμονίσεις της μελωδίας ή τμημάτων της **δεν** επιτρέπονται.
- IV. Κατά την εναρμόνιση της μελωδίας, λάβετε υπόψη τα εξής:

Κίνηση φωνών:

Η δοσμένη μελωδία εμπεριέχει ξένους φθόγγους (διαβατικούς, ποικίλματα, καθυστερήσεις κ.λπ.) και, κατά τη διαμόρφωση των άλλων τριών φωνών, μπορείτε και εσείς να κάνετε αντίστοιχη χρήση ξένων φθόγγων.

Λειτουργικότητα αρμονικών συνδέσεων:

α) Στα σημεία όπου η μελωδία φαίνεται να οδηγείται σε πτώση πρέπει να εμφανίζονται τα κατάλληλα πτωτικά σχήματα.

β) Η αλληλουχία των συγχορδιών θα πρέπει να είναι λογική σύμφωνα με τους κανόνες της τονικής αρμονίας. Δηλαδή, κάθε συγχορδία θα πρέπει να προκύπτει από την προηγούμενη και να οδηγεί λογικά στην επόμενη (ενδεχομένως, όχι απαραίτητα με έναν και μοναδικό τρόπο).

ΤΕΛΟΣ 2ΗΣ ΑΠΟ 4 ΣΕΛΙΔΕΣ

Αρμονικός ρυθμός:

Η συχνότητα εναλλαγής των συγχορδιών και η χρονική τους διάρκεια προκύπτουν από την ίδια τη μελωδία.

Συνολική εικόνα:

Συνεκτιμάται και η γενική μουσική δημιουργικότητα.

- V. Για πρόχειρο μπορούν να χρησιμοποιηθούν οι τέσσερις (4) τελευταίες σελίδες του τετραδίου.

ΚΑΝΟΝΕΣ

- Οι κρυμμένες (ευθείες) πέμπτες και όγδοες επιτρέπονται:
 - α) μεταξύ των δύο εξωτερικών φωνών, όταν η οξύτερη (ψηλότερη) φωνή προχωρεί κατά διάστημα δευτέρας.
 - β) σε κάθε περίπτωση, μεταξύ εξωτερικών και εσωτερικών ή μεταξύ εσωτερικών φωνών.
- Πέμπτες και όγδοες αντιπαράλληλες απαγορεύονται μεταξύ των δύο εξωτερικών φωνών, αλλά επιτρέπονται μεταξύ εξωτερικής και εσωτερικής φωνής ή μεταξύ δύο εσωτερικών φωνών.
- Κατά τα άλλα ισχύει ό,τι περιλαμβάνει η ύλη του υποχρεωτικού αρμονίας.

ΚΡΙΤΗΡΙΑ ΑΞΙΟΛΟΓΗΣΗΣ

A1. Κίνηση φωνών: 20/100

B1. Λειτουργικότητα αρμονικών συνδέσεων: 50/100

Γ1. Αρμονικός ρυθμός: 20/100

Δ1. Συνολική εικόνα: 10/100

ΟΔΗΓΙΕΣ

1. Στο τετράδιο να γραφούν η ημερομηνία και το εξεταζόμενο μάθημα.
2. Μετά την αναπαραγωγή του θέματος να διανεμηθεί σε κάθε υποψήφιο μία φωτοτυπία και των τεσσάρων (4) σελίδων.
3. Στο τετράδιο θα αντιγραφεί μόνο το θέμα (μελωδία). Δίνονται δέκα (10) λεπτά.
4. Οι υποψήφιοι, πριν αρχίσουν να απαντούν, πρέπει να διαβάσουν προσεκτικά τις **ΔΙΕΥΚΡΙΝΙΣΕΙΣ** και τους **ΚΑΝΟΝΕΣ**.
5. Το θέμα **δεν** θα εκφωνηθεί και **δεν** θα γραφεί στον πίνακα.
6. Να γράψετε τις απαντήσεις σας μόνο με μπλε ή μαύρο στυλό διαρκείας και μόνο ανεξίτηλης μελάνης.
7. Οι υποψήφιοι επιστρέφουν τις φωτοτυπίες στους επιτηρητές κατά την αποχώρησή τους.
8. Διάρκεια εξέτασης: Τρεις (3) ώρες.
9. Έναρξη χρόνου εξέτασης: Δέκα (10) λεπτά μετά τη διανομή των φωτοτυπιών στους υποψηφίους.
10. Χρόνος δυνατής αποχώρησης: **10:15**.
11. Ο χρόνος λήξης της εξέτασης να αναγραφεί στον πίνακα.

ΚΑΛΗ ΕΠΙΤΥΧΙΑ

ΤΕΛΟΣ ΜΗΝΥΜΑΤΟΣ